

PROJEKTBESKRIVNING

KLIMATCERTIFIERING FÖR MAT

VERSION NR 3.0, FASTSTÄLLD AV SG 2010-03-19

Dokumentets status: Detta dokument innehåller en beskrivning av projektets olika delar samt budget och tidplan. Dokumentet fastställs av Styrgruppen och är ett gemensamt arbetsdokument för ägarna av projektet. Projektplanen omfattar tiden till och med 2011-12-31 med fokus på aktiviteter under 2010.

Bakgrund

Inom både KRAV och Sigill Kvalitetssystem AB har klimatfrågan och möjligheter att föra in klimatfrågorna i respektive certifieringssystem diskuterats länge. Våren 2007 beslöt de båda företagen att samarbeta kring att ta fram regler för en klimatcertifiering. Senare har fler aktörer anslutit sig till projektet; Milko, Lantmännen, LRF, Scan och Skånemejerier. Jordbruksverket deltar som adjungerade i projektet och bidrar med sin kompetens inom området.

Intresset för klimatfrågor är stort bland allmänheten. Resultatet från en konsumentundersökning som genomfördes inom ramen för projektet juni 2008 visar att det finns ett intresse för klimatmärkning, samt att man kan tänka sig att betala mer för en klimatmärkt produkt. Även från politiskt håll är frågan aktuell. Regeringen bjöd in till diskussioner om klimatmärkning under hösten 2007 och ett uppföljande möte i december 2008.

Vägval vid regelutveckling

Det finns flera olika vägar att välja vid utveckling av klimatregler för livsmedel. Ett alternativ är att beräkna produkters klimatpåverkan i ett livscykelperspektiv, s.k. klimatdeklarationer eller "carbon footprint". En klimatdeklaration som bygger på en livscykelanalys utförd enligt en standardiserad metod ger konsumenten en möjlighet att jämföra klimatpåverkan från olika produkter. Att ta fram en klimatdeklaration kräver inledningsvis ett omfattande arbete, och kontinuerliga uppdateringar beroende på förändrade produktionsmetoder och emissionsfaktorer kan behövas. Budskapet till konsumenten kan dessutom vara oklart eftersom olika produkter inte är direkt jämförbara ur näringsynpunkt. Det råder stor osäkerhet hur till exempel kolomsättning ska beaktas i livscykelanalyser vilket gör det särskilt svårt att beräkna bidraget från betesbaserad köttproduktion, avskogning och odling på organogena jordar. Krav på fullständiga livscykelanalyser för varje produkt har inom detta projekt ansetts vara en alltför omfattande och kostsam åtgärd för enskilda producenter i ett initialt skede.

I projektet har vi istället valt att formulera krav på åtgärder som visat sig minska produktionens klimatpåverkan i olika publicerade studier. Exempel på faktorer med stor

klimatpåverkan är exempelvis sojaodling på avskogad mark, uppvärmning med fossila bränslen, lustgasemissioner från konstgödselproduktion etc.

Det valda alternativet har alltså varit att utveckla och förfina klimatregler på motsvarande sätt som till exempel KRAV- och SIGILL-regler har utvecklats genom åren inom andra områden.

Syfte och avgränsningar

Projektets syfte är att *minska klimatpåverkan genom att skapa ett certifieringssystem för mat där konsumenterna kan göra medvetna klimatval och företagen kan stärka sin konkurrenskraft.*

Projektets huvuduppgift är att sammanställa kunskap om klimatpåverkan inom olika produktionsgrenar och i olika led av livsmedelskedjan och att föreslå och förankra klimatåtgärder utformade som verifierbara regler. Genom att följa klimatreglerna i certifieringssystemet garanteras att åtgärder som minskar klimatpåverkan vidtagits i livsmedelskedjan. De utarbetade reglerna bygger dessutom på att synergieffekter med andra miljömål ska främjas.

Projektet kommer att leda fram till ett certifieringssystem med regler som är tillgängligt för regelägare och certifieringsorganisationer. Produktion som blivit certifierad enligt regelverket får benämna sin produktion som "klimatcertifierad produktion". Projektet har även i uppdrag att ta fram en tilläggsymbol för klimatcertifieringen. Symbolen får endast användas i kombination med annan certifiering som ställer tydliga krav på hållbar utveckling. Detta är viktigt då hållbar utveckling handlar om mer än klimatfrågan.

Projektet avser inte att bygga upp en ny organisation för att förvalta regelsystemet. Då projektet avslutas drivs arbetet med fortsatt regelutveckling vidare i en ny förvaltningsstruktur.

Klimatcertifieringen har inte som intention att hjälpa konsumenten att välja mellan exempelvis kött eller bönor utan att presentera ett bra klimatalternativ inom varje produktkategori. Aktuella regelområden är inom primärproduktionen följande: växtodling, växthus, mjölk, nötkött, griskött, kyckling, ägg, lamm samt fiske och vattenbruk. Övriga regelområden är förädling, förpackning, transporter samt import.

Genomförda aktiviteter 2007-2009

Projektet sammanställde under 2007 en inledande faktabakgrund som inkluderade aktiviteter i livsmedelskedjan med betydande klimatpåverkan. Expertpanelen hade sitt första möte i december 2007 och arbetet med att ta fram underlag och formulera regler påbörjades. I december 2007 och oktober 2008 genomfördes en process för att gemensamt fastställa mål och tidsplan samt en ansvarsfördelning för projektets genomförande med samtliga ägare närvarande.

Regelutveckling och framtagning av underlagsrapporter

Regelförslagen vilar på vetenskapliga genomgångar av olika produktionsinriktningar och olika delar av livsmedelskedjan. Huvuddelen av underlagen har tagits fram av forskare på SIK, Institutet för Livsmedel och Bioteknik. Konsultföretaget Conlogic tog i samarbete med SIK fram underlaget för transportregler och FVB ansvarade för studien avseende livsmedelsförädlingsindustrin. Egna experter inom projektet har bistått med kompletterande underlag och pm. Underlagsrapporterna är publicerade på projektets hemsida.

Projektgruppen beslöt i samråd med expertpanelen att inleda regelutvecklingen inom tre produktionsområden med låg grad av förädling (frukt & grönt, fisk & skaldjur samt spannmål & trindsäd), där kunskapsläget initialt bedömdes som tillräckligt. Detta arbete bedrevs under vintern-våren 2008.

Under hösten 2008 påbörjades arbetet med att ta fram underlag och förslag till regler inom foder- och mjölkproduktion och rapporterna färdigställdes i december 2008. I juni 2009 antog styrgruppen klimatregler för gården, växtodling, mjölk, växthus och fiske.

Under våren 2009 inleddes arbetet med att ta fram underlag och förslag till regler för animalieproduktion (nöt, gris, kyckling samt ägg). Underlagsrapporterna färdigställdes i oktober 2009.

De föreslagna åtgärderna i reglerna ska vara vetenskapligt motiverade och praktiskt genomförbara. Klimatreglerna är principiellt utformade utifrån tre olika utgångspunkter; a) kartläggning av nuvarande situation, b) krav på förbättringsåtgärder utifrån kartläggningen och den aktuella situationen på gården med uppföljning att åtgärder vidtagits, c) specificerade regler som reglerar klimatpåverkande aktiviteter för samtliga certifierade inom den berörda produktionsformen genom att till exempel ange maxtak eller som påbjuder en viss hantering.

Följande rapporter togs fram inom ramen för projektet under 2008-2009:

- 2009:1 Klimatpåverkan från primärförpackningar
- 2009:2 Utsläpp av växthusgaser i foderproduktionen
- 2009:3 Utsläpp av växthusgaser i mjölkproduktionen
- 2009:4 Utsläpp av växthusgaser vid produktion av nötkött
- 2009:5 Utsläpp av växthusgaser vid produktion av griskött
- 2009:6 Utsläpp av växthusgaser vid produktion av kycklingkött
- 2009:7 Utsläpp av växthusgaser vid produktion av ägg

Samtliga sex rapporter om foder och animalieproduktion finns även översatta till engelska. Utöver ovanstående rapporter finns följande underlag framtaget:

- Växtodling. Underlag till regler för minskad klimatpåverkan inom växtodlingen
- Växthusproduktion. Underlag till regler för minskad klimatpåverkan inom växthusproduktion

- Förslag till kriterier för klimاتمärkning av fisk och skaldjur. Bakgrund, motiv och potential
- Klimاتمärkning av livsmedelstransporter
- Övergripande studie avseende livsmedelsförädlingsindustrins klimatpåverkan
- Underlag till regler för minskad klimatpåverkan inom livsmedelsproduktionen. Lagring av färska frukter och grönsaker (samt spannmålsprodukter)

Förankringsprocesser

Remiss 1 och 2: grunder och principer

Inbjudan till de första två remissomgångarna gick ut brett till intressenter, medlemmar, anslutna certifierade m.fl. Syftet var att fastställa principer för märkning och regeluppbyggnad, att definiera principiella problem samt att få fram en bruttolista med potentiella regler att arbeta vidare med. Under respektive remisstid hölls även en öppen hearing för att diskutera remissen. Under den första hearingen gavs deltagarna en faktabakgrund av kända klimatproblem i matproduktionen. Konsumenternas intresse och förväntningar på en klimاتمärkning undersöktes sommaren 2007 och resultaten av studien presenterades och diskuterades på den andra hearingen.

Remiss 3: första regelförslagen

Det första regelförslaget behandlades i referensgrupper innan det färdigställdes. När ett första utkast av regelverket var färdigt, i april 2008, genomfördes en hearing samt en omfattande remiss som genererade ett stort antal remissvar från konsumentorganisationer, branschföreträdare, myndigheter och privatpersoner. Remissvaren sammanställdes, och utgjorde underlag för fortsatt regelutvecklingen.

Fortsatt förankring: dialog och fokusgrupper

Efter de tre inledande remissomgångarna har förankringsprocessen skett genom att projektgruppen aktivt sökt upp berörda aktörer för kontinuerlig dialog, kunskapsutbyte och utveckling av regelförslag. Löpande dialog hålls med forskare, lantbrukare, branschföreträdare, myndigheter (inkl Swedac, Miljöstyrningsrådet, Jordbruksverket, Kommerskollegiet), samt Sigills kriterieråd och KRAVs regelkommitté.

Avstämningar av regelförslagen för de olika produktionsgrenarna görs i fokusgrupper bestående av lantbrukare. Under 2009 hölls tre fokusgrupper för producenter med inriktning på växthus (grönsaker och blommor), växtodling och mjölkproduktion i samarbete med LRF. Samtliga grupper innehöll producenter som representerade olika produktionsformer (ekologiskt och konventionellt) med god spridning regionalt samt även i aktuella fall, olika typer av grödor. Metodiken med fokusgrupp visade sig fruktbar för vårt sammanhang eftersom det gav oss en palett av förslag att processa i regelutvecklingen. Deltagarna har också tyckt att det var värdefullt att medverka i denna typ av process, där fokusgruppen i sig innebar att de nätverkade och lärde sig nytt.

Planerade aktiviteter 2010 samt 2011

Regelutveckling

En prioriterad uppgift under första kvartalet 2010 är att göra smärre korrigeringar och förtydliganden för att få regelverket ackrediterbart enligt Swedac. Som underlag för denna process har två pm skrivits om hur konsumenters intressen beaktats i processen och hur regelverket är uppbyggt för att garantera att åtgärder vidtagits.

Återstående regelområden

Transporter: transportregler formuleras under våren utifrån tidigare underlagsrapporter, pm och diskussioner i en rad forum. En viktig uppgift blir att utforma verifieringskrav för att säkerställa att transportberäkningarna blir tillförlitliga.

Nöt: Arbetet med att ta fram regler för nötproduktionen påbörjades redan under 2009. Olika regelförslag diskuterades på en fokusgrupp i februari 2010 och regler kommer att färdigställas under mars månad.

Gris: I slutet av mars är en fokusgrupp för grisproducenter inplanerad att hållas, varefter regelarbetet inleds.

Lamm: en rapport som ska utgöra vetenskapligt underlag och regelförslag för lammproduktion tas fram i samarbete mellan SIK och Sigill. Fokusgrupp hålls i slutet av mars.

Ägg och kyckling: regelförslag tas fram tillsammans med branschföreträdare. Klimatregler kommer att färdigställas under hösten 2010.

Förpackningar: regelförslag tas fram utifrån det färdiga underlaget. En workshop för att diskutera tänkbara regelförslag kommer att hållas tillsammans med SIK och/eller företag i branschen.

Förädling: regelförslag tas fram utifrån det färdiga underlaget under våren 2010. Förankring sker med branschföreträdare från bland annat styrgruppen.

Vattenbruk: regelförslag tas fram utifrån det färdiga underlaget. Förankring sker med branschföreträdare. Klimatregler färdigställs under hösten 2010.

Import: underlag om hur importaspekter kan inbegripas samt förslag till regler tas fram under hösten 2010.

Tre möten med expertpanelen planeras att hållas under 2010. Kontinuerliga avstämningar görs dessutom med forskarna mellan dessa möten.

Övrigt

En viktig uppgift utöver ovanstående är att ge utbildning för revisorer enligt angivna kompetenskrav i regelverket och att utveckla materialet för verifiering av klimatreglerna samt vägledning för revisorer, märkare och producenter. I planerna ingår även att upprätthålla och utveckla projektets hemsida samt att informera olika branscher och aktörer om projektet, såväl nationellt som internationellt.

När arbetet med regler för import påbörjas och regler för primärproduktion, förädling och transporter färdigställs ökar behovet av att samordna med andra internationella processer inom detta område. En aktivitet för 2010 och 2011 är att bevaka internationella processer som t ex European Union Sustainable Production and Consumption Round Table där handeln, producenter och miljöorganisationer möts för att samordna och informera om pågående initiativ inom området klimatpåverkan av produktion och konsumtion av livsmedel.

I takt med att regler färdigställs inom olika områden kommer mer resurser läggas på att ta fram lämpligt stödmaterial för producenter och övriga berörda hur de bäst uppfyller reglerna. Detta arbete kommer framförallt att bedrivas under senare delen av 2010 samt 2011 och göras i samverkan med aktörer som redan arbetar inom respektive område. En kontinuerlig uppgift är dessutom att följa kunskapsläget inom de olika berörda regelområdena.

Certifiering

Provcertifieringar av primärproduktion, genomfört av två certifieringsbolag, har utförts för att säkerställa materialets användbarhet. Kontinuerliga avstämmningar görs med certifieringsbolag för att säkerställa verifierbarhet och korrekt revision av regelverket. En utbildning av revisorer har tagits fram. En första kurs hölls i december 2009 och minst ytterligare en kommer att hållas under 2010. Provcertifiering av regelpaket som utvecklas kommer att hållas i takt med att reglerna blir klara.

Reglerna genomgår ackrediteringsprocess hos Swedac, och kan certifieras av certifieringsorgan som är ackrediterade enligt EN45011 (ISO65).

Kommunikation och rapportering

En kommunikationsplan togs fram i projektets början men i samband med lansering av de första klimatcertifierade produkterna bör projektets kommunikationsplan ses över. Projektets uppgift är att kommunicera underlag och regelförslag. Frågor kring lansering, marknadsfrågor, märkning etc. hanteras av marknadens aktörer.

Huvudkanal är den egna webbsidan: www.klimatmarkningen.se som lanserades i februari 2009. Webbsidan ska vara en enkel informationsyta som lätt kan administreras av projektgruppen. Den innehåller beskrivning av projektet, presentation av regler och underlag samt en sida med frågor och svar med inriktning på konsumenter. Under 2010 och 2011 kommer webbsidan utvecklas vidare i takt med att projektet framskrider.

Sekundär kanal är trycksaker och mässmaterial. Kampanjmaterialet i sin helhet är inriktat på att öka kännedomen om projektet.

En symbol i form av en tilläggsmärkning har tagits fram och antagits av styrgruppen. Frågan om marknadsföring av symbolen kommer att tas upp senare i projektet.

Två rapporteringsseminarium planeras. Ett seminarium planeras i maj/juni 2010 i samband med lanseringen av de första klimatcertifierade produkterna och ett slutseminarium kommer ges när samtliga regelpaket är framtagna.

I samband med att projektet avslutas görs en utvärdering.

Projektorganisation

Projektet använder sig av en beprövad och effektiv projektmodell med tydlig rollfördelning. Projektorganisationen omfattar fyra komponenter: en styrgrupp, en projektgrupp, en expertpanel samt ett antal referensgrupper.

Styrgruppen består av representanter för finansiärerna (projektägarna), och arbetar enligt en särskild arbetsordning, som har fastställts av Styrgruppen. Styrgruppen bestämmer projektets budget, medverkar till att skaffa fram de resurser som behövs och har befogenhet att stoppa projektet. Projektledaren har närvaro- och yttranderätt i Styrgruppen, men har ej rösträtt.

I styrgruppen ingår för närvarande:

- Sören Persson, Sigill Kvalitetssystem AB
- Johan Cejje, KRAV ek för
- Anna Tiberg, LRF
- Claes Johansson, Lantmännen
- Inger A Larsson, Milko
- Armina Mustafic, Skånemejerier
- Olov Osmark, Scan
- Ragni Andersson, Jordbruksverket, adjungerad
- Pernilla Tidåker, projektledare

Kontaktuppgifter för styrgruppen återfinns i bilaga 1.

Projektgruppen är den organisation som samordnar och utför det dagliga arbetet.

Projektgruppen ansvarar för att faktaunderlag, konkreta regelförslag samt verifieringskrav tas fram. Projektledaren bemannar gruppen på Styrgruppens uppdrag. Delprojektledare kan med fördel finnas i olika organisationer. Projektledaren har en koordinerande roll samt uppföljande budgetansvar. Ett centralt uppdrag för projektgruppen är att förankra projektets olika delar i relevanta grupperingar.

I projektgruppen ingår för närvarande:

- Pernilla Tidåker, Sigill Kvalitetssystem AB. Projektledare med ansvar för samordning och ekonomi

- Anna Richert, Sigill Kvalitetssystem AB. Ansvarsområden: regelutveckling och hemsidan.
- Under vt 2010 är Helena Allard (Sigill) och Anders Carlborg (KRAV) projektanställda för att förstärka projektgruppen med kompetens och kapacitet inom klimatpåverkan av djurhållning, förpackningar, energikartläggning etc.

Projektledare fram till juli 2009 var Zahrah Ekmark, KRAV.

Expertpanelen består av forskare som bistår projektet med sin vetenskapliga sakkunskap och som engageras för utredningsuppdrag som behövs för regelutvecklingsarbetet.

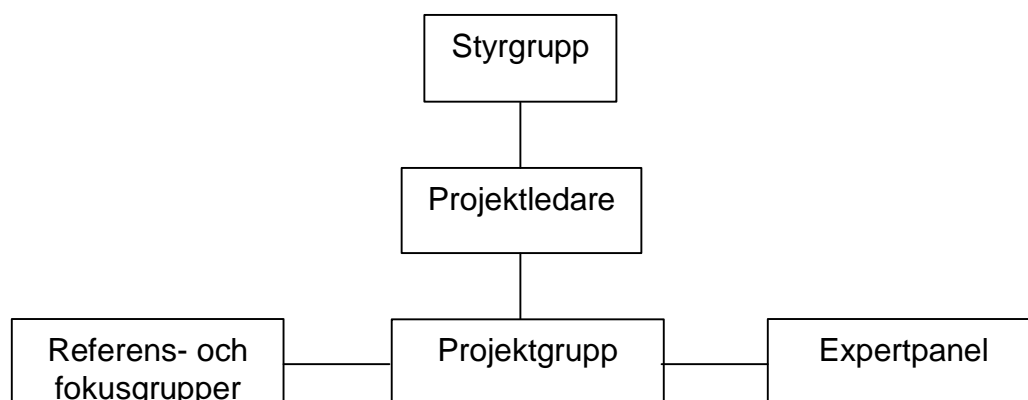
För närvarande är följande personer knutna till expertpanelen:

- Thomas Angervall, SIK
- Ulf Sonesson, SIK
- Christel Cederberg, SIK
- Johanna Björklund, SLU
- Sverker Molander, Chalmers
- Helena Elmquist, Sigill Kvalitetssystem AB
- Robert Paulsson, Jordbruksverket

Referensgrupper består av aktörer från olika delar av produktionskedjan;

- Rådgivningsorgan, myndigheter, certifieringsorgan samt frivilligorganisationer
- Primärproduktion
- Handel- och förädlingsföretag
- Förpacknings- och distributionsföretag

I dessa grupper tas enskilda områdets intressen upp. Grupperna utgör bollplank för projektgruppen och de regelförslag som tas fram förankras i referensgrupperna. Genom samarbete med representanter för de viktigaste intressentgrupperna får projektet en tydlig uppfattning av intresset för certifiering och synpunkter på regelförslagen. Förankring av regelförslag hos primärproducenter sker i fokusgrupper.



Tidsplan

En tidsplan har utarbetats i enlighet med projektets mål, se bilaga 2.

Finansiering och budget

Projektet har under de inledande åren till stor del finansierats av statliga utvecklingsmedel. Resterande finansiering har delägarna i projektet stått för. För att erhålla en plats i projektets styrgrupp har aktörerna gått in med minst motsvarande 200 000 kr.

Budget fastställs av styrgruppen, se bilaga 3.

Bilaga 1. Kontaktuppgifter till styrgruppens deltagare

Kontaktuppgifter

Organisation	Kontaktperson
Projektorganisation	Pernilla Tidåker, 08-787 53 72 pernilla.tidaker@sigill.lrf.se Anna Richert, 08-787 53 73 anna.richert@sigill.lrf.se
KRAV	Johan Cejie, 018-17 45 17 johan.cejie@krav.se
SIGILL	Sören Persson, 08-787 53 89 soren.persson@sigill.lrf.se
Lantmännen	Claes Johansson, 08-657 43 83 claes.johansson@lantmannen.se
LRF	Anna Tiberg, 08-787 50 24 anna.tiberg@lrf.se
Jordbruksverket	Ragni Andersson, 036-15 50 00 ragni.andersson@sjv.se
MILKO	Inger Larsson, 063-14 50 61 inger.a.larsson@milko.se
Skånemejerier	Armina Mustafic, 040-14 27 10 armina.mustafic@skanemejerier.se
Scan	Olov Osmark, 0771-510 510 olov.osmark@scan.se

Bilaga 2. Tidsplan 2010

Månad	Aktivitet
januari	Regelarbete, fokusgrupp nöt
februari	Uppdatering av projektplan, fortsatt regelarbete
mars	Fokusgrupp: gris och lamm, styrgruppsmöte, regelbeslut: nöt och transport, ansökan Jordbruksverket, Swedac-process
april	Lammunderlag färdigställs, utveckling av krav för energikartläggning
maj	Styrgruppsmöte, regler för gris, lamm, förpackning och förädling färdigställs,
juni	Regler för ägg färdigställs, rapporteringsseminarium, lansering av klimatcertifierad mjölk
juli	Semester
augusti	Verifieringskrav och testrevisioner, expertmöte, styrgruppsmöte
september	Regler för vattenbruk och kyckling färdigställs,
oktober	Förhållningssätt och regler rörande import färdigställs, styrgruppsmöte, expertmöte
november	Utbildning av revisorer, uppdatering hemsidan
december	Seminarium där samtliga slutförda regelpaket presenteras samt styrgruppsmöte och expertmöte

Under 2011 avser projektet att slutföra arbetet med verifieringskrav, utvärdera process och resultat samt överföra kunskap och rutiner till fortsatt förvaltning av klimatcertifieringen. I arbetet ingår även att följa upp de antagna reglerna och föreslå hur reglerna kan vidareutvecklas.